



# FORTé

Conception & fabrication : France

Enceinte colonne 2 voies / 3 haut-parleurs

Charge : Bass-reflex

Sensibilité : 93 dB

Impédance nominale : 4 ohms

Réponse en fréquences : 32 Hz à 28 kHz

Fréquence de coupure : 3100 Hz

Dimensions : 114,9 cm (H) x 32,8 cm (L) x 33,4 cm (P)

Poids unitaire : 28 kg



La colonne **FORTé** est la dernière création du célèbre concepteur Français **APERTURA**. Pour fixer les idées, cette colonne se situe entre l'**Armonia Evolution** et l'**Edena Evolution**, toutes deux analysées dans nos colonnes [ICI](#) et [ICI](#).

Cette nouvelle colonne de 1,15 mètre de hauteur vise à compléter une gamme étendue. Bien qu'elle reprenne quelques points techniques communs, chers à APERTURA, **FORTé** est une enceinte acoustique un peu à part. Elle se distingue des autres modèles par une sensibilité accrue, portée à **93 dB**. L'idée du concepteur est de pouvoir répondre aux attentes de possesseurs d'amplificateurs de puissance moindre. Elle a été spécialement développée pour les amplificateurs à tubes ou à transistors configurés en Classe A.



Cette nouvelle colonne entre dans la catégorie des enceintes 2 voies / 3 haut-parleurs à charge bass-reflex avec un événement de large diamètre situé en face arrière.



Le dessin de l'ébénisterie adopte un profil de caisse propre à APERTURA : faces avant et arrière non parallèles et deux flancs galbés de géométrie différente.

Les flancs, la face arrière, et les plaques du dessus sont fait en MDF de 25 millimètres d'épaisseur, avec une structure lamellaire sous pression à chaud pour créer des modes de rupture dans le matériau et atténuer la propagation des vibrations. L'ensemble est recouvert, à la demande, d'une finition noire ou blanche laquées ou encore en noyer Américain mat.

L'intérieur de l'ébénisterie comprend quatre renforts transversaux. Ceux-ci renforcent la structure mécanique et limitent la propagation des vibrations parasites. Ces renforts créent aussi des cavités qui permettent de positionner à des endroits clés, les matériaux amortissants qui éliminent les ondes stationnaires. Trois types de matériaux différents sont utilisés dans ce but.

FORTé repose sur un cône central, positionné dans l'axe du centre de gravité. Cette configuration favorise avantageusement l'écoulement des bruits solidiens. (principe de terre mécanique). Les quatre pointes latérales ne servent qu'à stabiliser l'enceinte. Réglables, elles peuvent éventuellement servir à donner une légère inclinaison à l'enceinte.



Bien que la disposition des trois haut-parleurs nous fasse penser à une configuration dite d'Appolito, les concepteurs s'y sont pris autrement pour contrôler la directivité de l'enceinte et assurer un coefficient de dispersion large. Les plus attentifs remarqueront que le tweeter n'est pas dans l'axe vertical des deux haut-parleurs de grave / médium.



Pour les fréquences aigües, un des challenges a été de trouver un tweeter d'une grande sensibilité (donnée constructeur 96 dB), linéaire et peu directif.

Les concepteurs ont porté leur choix sur un tweeter d'origine SB-Acoustics de 29 millimètres de diamètre installé au sein d'un support spécifique usiné dans l'aluminium. Ce tweeter appartient à la famille des « Ring Radiator », d'où la forme un peu particulière de sa membrane. Celle-ci est composée d'un dôme en tissu enduit. Le profil spécifique de cette membrane procure une réponse en fréquence très linéaire qui s'étend au-delà de 20 kHz, sans mode de rupture dans les hautes fréquences.

Le circuit magnétique à base d'aimants Néodyme Fer-Bore permet d'obtenir une sensibilité très élevée. La cavité arrière d'amortissement de l'onde arrière permet d'abaisser la fréquence de résonance de ce haut-parleur.

Une tradition chez APERTURA : à côté du tweeter, une surface au format demi-lune en feutrine est apposée de façon à juguler toute forme de diffraction, un détail qui, acoustiquement, a toute son importance.





FORTé est équipée de haut-parleurs de grave / médium d'un diamètre de 18 centimètres d'origine SEAS. Ces transducteurs possèdent une membrane légère en papier, chargée de fibres de roseau, un équipement mobile léger, qui lui confèrent une réponse en fréquence étendue et très linéaire ainsi qu'une grande sensibilité.

Le design du circuit magnétique et de la bobine ont été optimisés pour permettre une excursion maximum. Le circuit magnétique est réalisé à base d'une ferrite de 110 millimètres et possède une plaque de champ arrière avec un profil particulier qui permet d'utiliser une bobine longue – gage d'une plage d'excursion plus étendue. Le noyau central percé évite les effets de compression derrière le cache noyau. Enfin une bague en cuivre est insérée sous le noyau central en forme de « T ». Celle-ci qui favorise la linéarité et abaisse la distorsion de modulation.

Ces deux transducteurs sont « connectés » en parallèle. Cela induit une impédance nominale de 4 Ohms, et minimale de 3,5 Ohms. De plus, cette disposition est dictée par la recherche d'une surface émissive doublée.



En dessous du grand évent de décompression, une plaque métallique rassemble deux connecteurs HP mono-câblage en cuivre massif plaqué argent acceptant les fourches et fiches bananes. Cette plaque reçoit le dispositif de filtrage passif à structure propriétaire « DRIM » à trois pentes d'atténuation successives (6, 12, et 24 dB par octave) et contrôle de phase sur l'ensemble de la bande passante.

Il est câblé sur un circuit imprimé avec un substrat cuivre de très forte épaisseur de 140µm. Ce filtre se compose d'inductances en fil émaillé enduit de forte section, condensateurs polypropylène, résistances bobinées d'origine Jantzen. Enfin, le câblage interne est confié à des conducteurs en fil de cuivre OFC, eux aussi de forte section.





## Écoute et impressions :

Les tests d'écoutes ont été effectués en trois séquences distinctes au sein de l'auditorium *Audiofréquences-Hifi Nancy* mis à ma disposition pour la circonstance, avec les éléments suivants :

- Lecteur réseau – Dac dCS Lina & Master Clock (*testé [ICI](#)*)
- Amplificateur intégré MARK LEVINSON N° 5805 (*testé [ICI](#)*)
- Préamplificateur – Dac – lecteur réseau MOON 390 & bloc de puissance MOON 330A
- Câbles de modulation symétrique NORDOST Frey 2
- Câbles HP **AUDIENCE Ohno III**

Pour l'alimentation secteur : barrette NORDOST QB 8 Mk3, câbles secteur Tyr 2 & Frey de la même marque.

### • **Extraits dématérialisés Qobuz & Tidal :**

*Naim Sampler N° 6 – Movin' ~ The Quiet Nights Orchestra – Ainsi parla Zarathoustra / Ouverture ~ Karl Böhm & l'Orchestre philharmonique de Berlin – Yehudi Menuhin & Stéphane Grappelli plays Gerschwin, Berlin, Porter, Rogers, Hart and others – Nameless ~ Dominique Fils-Aimé – Dance into Eternity ~ Omar Faruk Tekbilek – Sampler N°6 – Vivaldi and Friends ~ Jeannette Sorrell – Les Égarés ~ Ballaké Sissoko, Vincent Segal, Emile Parisien, Vincent Peirani – Golden Brown ~ The Stranglers – We Get Requests ~ Oscar Peterson trio – Mademoiselle in New-York & The Voice of the Trumpet ~ Lucienne Renaudin Vary & BBC Concert Orchestra – We Get Requests ~ Oscar Peterson trio – Indiscretion ~ The Curious Bards – The Thomas Crown Affair : The Windmills Of Your Mind ~ bande originale du film – Sonate Kk 87 ~ Domenico Scarlatti ~ clavecin : Trevor Pinnock – Russians ~ Sting – The Incomparable Jérôme Kern ~ Frank Chacksfield Orchestra & Chorus – Jazz på svenska ~ Jan Johansson – La Folia de la Spagna ~ Gregorio Paniagua – Quiet Nights ~ Diana Krall – Swinging Safari ~ Bert Kaempfert – Les Marquises ~ Jacques Brel – Balalaïkas Favorites ~*



*Osipov State Russian Folk Orchestra – The Last of the Mohicans ~ Trevor Jones B.O. du film – Meedle & the Wall ~ Pink Floyd – Slavonic Dances ~ Anton Dvořák ~ Minneapolis Symphony Orchestra – Direction Antal Dorati – « Prodiges » ~ Camille Berthollet – etc...*



## **dCS Lina – MARK LEVINSON N° 5805 – APERTURA FORTé pour vous servir**

### **Nature des timbres – capacités d'analyse**

#### **↳ Registre aigu**

#### **• Movin' ~ The Quiet Nights Orchestra**



Cette enceinte n'a pas été conçue par « l'intelligence artificielle ». Comme bon nombre d'enceintes acoustiques préparées par les concepteurs / manufacturiers, elle s'appuie sur un long travail d'approche purement acoustique et un choix drastique des composants. Le tweeter a été sélectionné pour sa grande sensibilité, sans rien sacrifier à la qualité des transducteurs à rubans des modèles supérieurs de la gamme.

Son installation et l'optimisation qui en découle assurent une « diffusion » à la fois fine, nette, qui monte haut dans les octaves. C'est avec un ravissement non dissimulé que nous découvrons une section à cuivres en « pleine forme » à la sonorité lisse, claire, affûtée, patinée à l'ancienne. La trompette bouchée délivre des teintes hautes en couleurs et bien modulées. Les coups de cymbales sont francs, précis et raisonnent dans le temps et l'espace avec d'excellentes « ondulations ». Les « mouvements » du vibraphone se meuvent dans l'espace

avec aisance et clarté, démontrant que le choix du tweeter ainsi que son installation sur l'enceinte met en lumière tous les instruments qui ont la faculté de délivrer des fréquences élevées.

En outre, le concept général permet de faire un focus sur le détournage de la voix et des différents instruments qui l'accompagnent. Pas un fil ne dépasse, pas de traces d'approximation : FORTé est une référence en la matière - une constante chez le constructeur depuis 40 ans.

#### • Vivaldi and Friends ~ Jeannette Sorrell & The Cliveland Baroque Orchestra



Sublime est cette version de *La Folia* reprise par *Jeannette Sorrell* qui dirige d'une main de maître *The Cliveland Baroque Orchestra*. Mais quelle valeur artistique pourrait-on accorder à cette œuvre (ou d'autres) si elle n'était pas accompagnée par un système audio qualitatif comprenant notamment des enceintes acoustiques qui conduisent à l'exploration en profondeur du message sonore ?

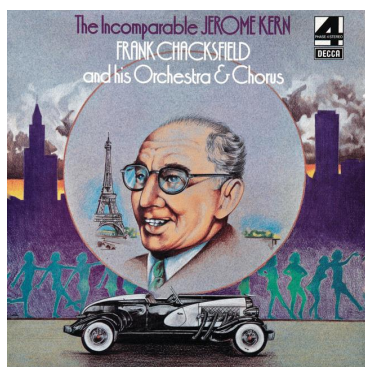
FORTé n'est pas une réalisation « ingrate ». Elle s'applique d'abord à respecter la musique dans son ensemble et plus particulièrement la texture des instruments de musique. Vous aimez la musique ? elle aussi !

La section de violons est reproduite avec une superbe majestuosité. Les notes s'élèvent véritablement avec grâce et distinction. Cette colonne ne se limite pas uniquement à analyser en profondeur les fréquences les plus élevées. FORTé va plus loin : elle a un don inné pour faire parvenir à l'auditeur les multiples facettes de chaque instrument de musique. Le résultat aboutit à une richesse et une somme de détails qui font la différence avec des produits "tout venant". Très "informative, cette enceinte révèle des éléments pas toujours évidents à entendre, tels que le contact de l'archet avec les cordes des violons et violoncelles.

Et puis, l'orchestration est rythmée par un clavecin étincelant à souhait. Celui-ci brille par ses couleurs nuancées incarnées par une « pigmentation » d'un réalisme étonnant. Si le clavecin est ici le maître du jeu, son « éclat » passe une multitude de petits détails mis en scène avec une magnifique élégance.

#### ↳ Transparence

#### • The Incomparable Jérôme Kern ~ Frank Chacksfield Orchestra & Chorus



Dans le prolongement de ce qui précède, nous obtenons une cohérence entre les registres médium / aigu, qui augure des informations bien documentées. Ses capacités à « fouiller » le message sonore débouche sur une résolution de haut niveau. Aussi, nous bénéficions d'une transparence cristalline et d'une ouverture qui ne laisse aucune substance dans l'ombre.

FORTé fait la lumière sur l'ensemble des instruments solistes, groupes d'instruments, passages vocaux de cet album consacré au compositeur de chansons de scène, dont plusieurs sont devenues des classiques. La mise en orchestration et la prise de son signée *Decca Phase 4* apportent un élan de bonne humeur. Cette joie de vivre en musique ne serait rien si APERTURA ne venait pas apporter sa touche finale afin de rendre l'écoute la plus agréable possible. Le but est atteint, puisque FORTé nous délivre une succession de nuances, subtilités et micro détails qui viennent flatter l'oreille.

Pour l'exemple, on appréciera le perlé de la harpe, tout comme les petits coups de cymbales, le tintement très fin d'un triangle, et la trompette soliste qui « surfe » sur une section de cordes absolument délicieuse. Le déroulé de la partition s'effectue avec une succession d'enchaînements ordonnés d'une excellente fluidité.

Décidément, cette colonne n'a pas fini de surprendre tout ceux qui recherchent la sonorité ultime ou, tout au moins, très "pointue". Il faut dire que la palette de teintes est infiniment étendue, ce qui rend la musique colorée sans toutefois sombrer dans la caricature.

## ↳ Registre grave

### • Ainsi parla Zarathoustra - Ouverture ~ Karl Böhm & l'Orchestre philharmonique de Berlin



Lorsque l'on réalise une enceinte acoustique de cette « envergure », on n'a pas droit à l'erreur en ce qui concerne le registre grave. Bonne nouvelle : APERTURA ne s'est pas trompé dans le choix des haut-parleurs et plus généralement dans la "gestion" des basses fréquences.

Les bonnes versions de l'*Ouverture de Ainsi parlait Zarathoustra* de *Richard Strauss* sont là pour nous rappeler que le « préambule » et le final aux grandes orgues peuvent devenir une épreuve pour des enceintes acoustiques plus ou moins bien conçues et / ou limitées dans le bas du spectre.

Ici, le « test d'effort » a été passé haut la main. En un mot comme en cent, FORTÉ coche toutes les cases pour nous offrir une belle profondeur du grave. Les soubassements sont explorés avec cette volonté de descendre dans les abysses dictées par l'orgue. De surcroît, on observe un excellent contraste entre l'orgue et le reste de l'orchestration plutôt chargée en informations, procurant au passage un superbe relief.

La fin de phrase n'apparaît pas monocorde : les dernières notes de l'orgue regorgent de micro nuances auxquelles je suis désormais attentif.

Cette Ouverture brille aussi par cette série de coups de timbales qui viennent ponctuer la phrase musicale. On relève que ces percussions ont cette texture organique, finalement pas si souvent rencontrée.

Selon les versions de l'œuvre, elles sont d'une puissance qui, parfois et malheureusement, mettent à mal des enceintes acoustiques « perfectibles ». FORTÉ nous les offrent sur un plateau sans la moindre trace d'altération ou de légèreté. Tout le poids et la matière attendus sont reproduits avec une spontanéité et une verve qui donnent du prestige à cette interprétation.

### • We Get Requests ~ Oscar Peterson Trio

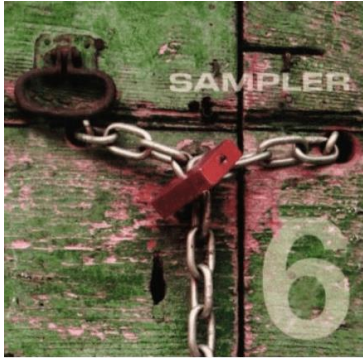


Je n'ai pas boudé mon plaisir avec quelques titres notoires de cet album *We Get Requests* d'*Oscar Peterson*. Sur tous les thèmes, mon attention fut attirée par la contrebasse. Celle-ci prend une importance et une consistance de tout premier ordre. Certes, nous le devons à la prise de son et au mixage impeccablement réalisés, ainsi qu'à l'impeccable jeu du contrebassiste. Mais tout cela n'aurait pas de sens, si le système audio et ici les enceintes acoustiques ne faisaient pas un travail qui va plus loin que la simple diffusion d'un air musical ?

La sonorité de la contrebasse est reproduite avec une fermeté et une texture dégraissée à prendre comme une référence absolue. Chaque note vibre fantastiquement pour donner du corps et une âme à l'instrument. Le suivi mélodique interpelle réellement dans la mesure où cette enceinte décortique chaque inflexion. On entend immédiatement la technicité du contrebassiste lorsque celui-ci plaque ses accords ou fait glisser ses doigts sur la touche de son instrument. Chaque corde est méthodiquement pincée pour donner une « animation » singulière qui ravira tous ceux attachent une importance à ce type de détail.

## Espace – image et scène sonores

### • Naim Sampler N°6



Comme toute enceinte acoustique APERTURA qui se respecte, FORTé délivre une image sonore de grande ampleur. Pour obtenir cette spatialisation, il n'est pas nécessaire de pousser le volume sonore. Dès le premier décibel, vous obtiendrez une image tridimensionnelle en adéquation avec les extraits musicaux les plus représentatifs.

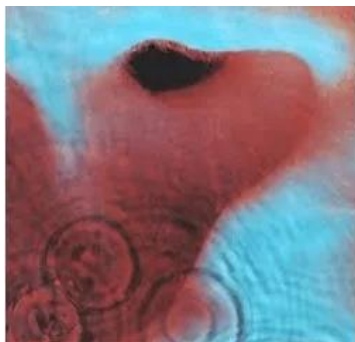
Justement, l'album *Sampler N°6 - édition NAIM* - regroupe des thèmes et des artistes suffisamment variés pour juger des capacités en matière de spatialisation de cette colonne. Ici encore, FORTé ne faillit nullement à la règle numéro un du constructeur : délivrer une générosité qui va s'articuler sur une présentation holographique de l'image. De plus, la hauteur de scène sonore prend une proportion importante. Bien que cela soit toujours suggéré, nous ne sommes pas contraints d'être positionné au millimètre près dans l'axe des transducteurs avoir une vision complète du contenu musical.

Autre phénomène à avoir à l'esprit : la profondeur de scène sonore permettant de cerner les instruments de premier plan de ceux de second plan. La « diffusion » est de surcroît très aérée, déliée. Chaque musicien trouve la place qui lui a été assignée pendant la prise de son. Nous arrivons à situer au centimètre près qui est où et donc qui fait quoi et comment il le fait.

Ces « prédispositions » contribuent à entrer instantanément en contact avec la musique et tous ses intervenants. Cette colonne s'y entend pour agencer les plans de manière à délivrer une restitution bien contrastée. Les instruments de premier plan se distinguent de ceux de second ou troisième plan. Dès lors, l'expression musicale respire toujours librement, sans contraintes ou autre forme de confinement.

## Capacités de réaction – dynamique – rigueur

### • Meedle & the Wall ~ Pink Floyd



FORTé n'est pas une enceinte molle; loin de là. Pour s'exprimer pleinement, elle requiert cependant des électroniques au tempérament fort, bien alimentées. L'amplificateur MARK LEVINSON N° 5805 en est un exemple. On peut également y ajouter, par exemple, les amplificateurs à transistors YBA de l'ancienne gamme Classic ou actuelle gamme Genesis, les amplificateurs MOON et pour les amplificateurs à tubes, AUDIOMAT sera le choix idéal.

Cette colonne réagit fort bien aux sollicitations imposées en général par la musique de *Pink Floyd*. En tout état de cause, elle se sent bien à son aise avec des morceaux "tumultueux" tels que *One of the Days* de l'album *Meedle*. Du coup d'auditeur y trouvera son compte.



La cadence de la guitare basse de *Rogers Waters* est suivie sans une once de traînage. Les capacités de réaction sont instantanées. Par ailleurs, il n'est nullement besoin de « monter en décibels » pour suivre la ligne mélodique de cette basse « foudroyante ». La "tenue" générale est excellente, d'autant que notre « compétitrice » est d'une sacrée belle agilité. Si les capacités dynamiques sont reconnues, l'exercice, si complexe soit-il, démontre la facilité avec laquelle FORTé s'exprime. L'intégralité des pièges de cet extrait ont été déjoués. La basse ressort avec précision irréprochable.

Pour ce qui a trait à la rythmique, je n'ai pas eu de doutes non plus. Les coups de batterie, tout comme les riffs de guitare électrique sont conformes aux exigences attendues par les aficionados du genre. Notre « protagoniste » encaisse tous les coups à commencer par les impacts du marteau sur la grosse caisse et les coups de baguette sur la caisse claire. Ça « percute » bien, sans faillir. Autant le souligner, FORTé réagit avec une rigueur où l'affolement, où la confusion ont simplement été banni du cahier des charges. Le texture organique de la grosse caisse et sa texture pleine sont au rendez-vous. Les différents éléments démontrent réellement que la concession n'a pas voix au chapitre.

FORTé ne se perd pas en conjecture, si je puis dire, elle va droit au but en ce qui concerne sa réponse impulsionnelle.

## Sens de l'expression – séquence plaisir d'écoute

### • Balalaïkas Favorites ~ Osipov State Russian Folk Orchestra



S'agissant de son sens de l'expression, je peux dire que cette colonne porte bien son nom. Non seulement elle établit un lien direct avec l'auditeur, et en plus, elle revêt un sens profond de la communication. J'irais même jusqu'à dire qu'elle a cette capacité à réduire à son strict minimum l'obstacle qui pourrait subsister entre le son authentique en direct et le son enregistré.

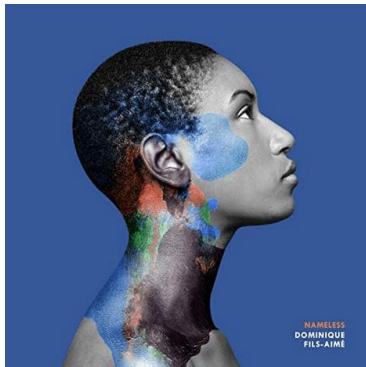
*Balalaïkas Favorites* est l'exemple même d'une reproduction réaliste. L'auditeur est convié à un « spectacle » vivant où l'émotion prend toute sa place. Les instruments traditionnels prennent ici un « format » digne d'une écoute en Live. Nous

reconnaissons immédiatement l'harmonie de l'ensemble de balalaïkas qui jouent avec entrain et bonne humeur.

La couleur boisée et les vibrations de leur table d'harmonie raisonnent à la perfection. Nous assistons à une danse magique aux timbrages fruités. Les autres instruments interviennent à point nommé pour enrichir ces "fresques musicales". On peut citer la Shūvīr (cornemuse d'origine Russe), le bandonéon, le hautbois et une multitude de percussions, s'invitent dans la « danse ». Contrechants, et contrepoints sont clairement identifiés. On se réjouit de pouvoir suivre leurs enchaînements.

Enfin, FORTé n'a pas son pareil pour « traiter » les harmoniques. Les tintements d'un triangle, le jeu de glockenspiel abordent les fins de phrases avec délicatesse. Ils s'éteignent dans le temps et l'espace sans aucune coupure.

## • Nameless ~ Dominique Fils-Aimé



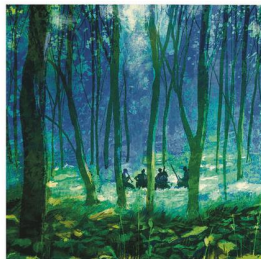
Depuis que le monde de la Haute-Fidélité existe, chaque constructeur cherche à nous faire partager sa philosophie à travers un univers sonore qu'il juge être en mesure de s'approcher d'une certaine forme de réalisme.

Je ne saurais dire si FORTé incarne LA vérité sonore. En tous cas, elle ne laissera sûrement pas les audiophiles indifférents aux intonations que procurent ce modèle, notamment sur les vocaux. Pour aller droit au but, ce n'est plus les enceintes acoustiques ou le système dans son ensemble que nous écoutons, mais belle et bien la prestation de *Dominique Fils-Aimé*. Je dirais même que le système s'efface totalement au profit de l'artiste et des musiciens qui l'accompagnent. Sa présence dans le lieu d'écoute est, je pèse mes mots, absolument inouïe. La voix profonde et suave est d'une pureté qu'elle vous procure ce petit frisson bien agréable qui donne envie d'enchaîner les morceaux.

Si *Dominique Fils-Aimé* s'applique à faire vibrer l'auditeur, sachez que FORTé est un vecteur de communication qui sait rendre hommage à ce travail d'expression vocale. Il est absolument impossible de rester insensible à la beauté des timbres de cette voix charnelle, ainsi qu'à l'orchestration si sobre soit-elle. Aussi, cette enceinte acoustique constitue une source incroyable d'informations qui donne envie d'écouter de la musique et d'en profiter pleinement.

## • Les Égarés ~ Ballaké Sissoko, Vincent Segal, Emile Parisien, Vincent Peirani

SISSOKO SEGAL PARISIEN PEIRANI



LES ÉGARÉS

Comme sur beaucoup d'autres extraits utilisés pour ce banc d'essai, la musique de *Ballaké Sissoko, Vincent Segal, Emile Parisien et Vincent Peirani* vous « prend carrément aux tripes ».

Ici, nous sortons des sentiers battus. Cela coïncide avec l'idée des auteurs / interprètes qui ont souhaité vous faire entrer dans un monde musical coloré, enthousiasmant, prenant, parfois envoutant.

De son côté, FORTé se tient à notre disposition pour leur emboîter le pas et vivre une « expérience acoustique », je vous le garantis, que l'on n'est pas prêt d'oublier. En revanche, c'est "l'objet émissif", en tant que tel, que vous oublierez pour embarquer à bord d'un « véhicule » qui vous emmènera vers des horizons sonores nouveaux, et peut-être même "inexplorés".

Il est fascinant de pouvoir être sensibilisé à la passion et à la technicité de *Ballaké Sissoko* lorsque celui-ci fait sonner sa kora (instrument à corde Malien constitué d'une volumineuse demi-calebasse en guise de caisse de résonance et de 21 cordes). Cet instrument teinte délicatement, de manière détachée et parvient aux oreilles de l'auditeur de manière pure et naturelle. La filiation avec le jeu de la harpe amène, à son tour, une dose de fraîcheur significative. Les notes s'égrènent spontanément, marquées par leur légèreté et un sens aigu de la mélodie.

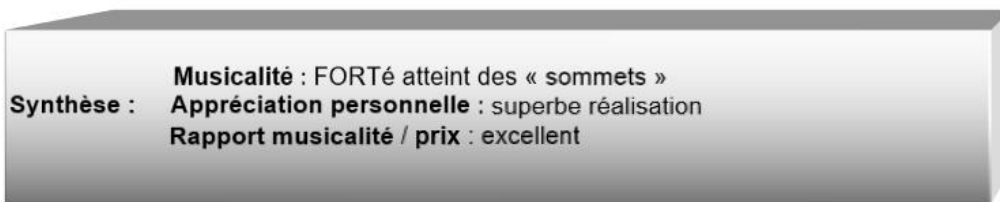
Les autres musiciens ne se privent pas non plus d'attirer notre attention pour nous communiquer leur enthousiasme; FORTé a pour mission première de vous le faire partager. Par son tempérament « immersif », elle vous fera entrer dans une sphère musicale haute en couleurs où le sens artistique et acoustique constituent un "tout" indivisible.



## Conclusion :

Sous sa présentation assez imposante, FORTé est une colonne au tempérament affirmé. De sensibilité élevée, elle a été principalement développée pour accompagner des amplificateurs de puissance modeste. Cependant, rien n'empêche de l'associer à des amplificateurs de puissance substantielle.

Bon ! on ne va pas se mentir : cette nouvelle mouture APERTURA est une enceinte à vivre. En sa compagnie, on ne prend que du plaisir à écouter de la musique. Cette enceinte est digne des meilleures réalisations du constructeur Français. Elle possède toutes les qualités pour délivrer un contenu musical hautement communicatif. Pourvue de toutes les qualités qui font d'elle une enceinte de référence, FORTé devient tentatrice et même excitante.



**Prix :** 7500 € la paire (03/2024)

*Banc d'essai réalisé  
par Lionel Schmitt*

**audiophile** *fr*